

Zmena prílohy „J“ platná v roku 2010 s platnosťou od 01.01.2010

Zmena 01 – 10

Vypracovaná na základe zmien uvedených FIA jednotlivých článkoch Prílohy „J“ v priebehu roku 2009

Č L Á N O K 251 / 2009 – KLASIFIKÁCIA A DEFINÍCIA.

1.1. Kategórie a skupiny.

Vozidlá používané pre preteky sú rozdelené do nasledujúcich kategórií a skupín:

- Kategória II:**
- skupina T1 upravené terénne vozidlá
Modified Cross-Country Cars
 - skupina T1–2 **Vylepšené terénne vozidlá**
Improved Cross-Country Cars
 - skupina GT 3 pohárové vozidlá GT – *Cup Grand Touring Cars*

ČLÁNOK 252 / 2010 – VŠEOBECNÉ PREDPISY PRE PRODUKČNÉ VOZIDLÁ (Skupina N) CESTOVNÉ VOZIDLÁ (Skupina A) ŠPORTOVÉ VOZIDLÁ (Skupina B)

3.6. Výfukové potrubie a tlmič výfuku.

I keď zvláštne predpisy pre skupinu povoľujú nahradenie pôvodného tlmiča výfuku, vozidlá, ktoré sa

Katalyzátor:

v prípade, že jeden model vozidla je homologovaný

Všetky vozidlá v prevedení „Kit“ (VK – WRC – S2000 Rallye) musia mať homologovaný katalyzátor.
Pre všetky skupiny, všetky vozidlá,

Ak nie je katalyzátor povinný v usporiadateľskej krajine môže byť demontovaný.

Žiadne úpravy na homologovaných katalyzátoroch nie sú dovolené.

Pôvodná kópia homologačného listu musí byť poskytnutá technickým komisárom v priebehu pretekov.

7.3. Priestor posádky.

Obrátenie riadenia (volant–ľavá/pravá) je možné, pod podmienkou, že pôvodné vozidlo a upravované

s kvapalinou pre ostrekovače (len cestovné vozidlá – skupina „A“, športové vozidlá – skupina „B“).

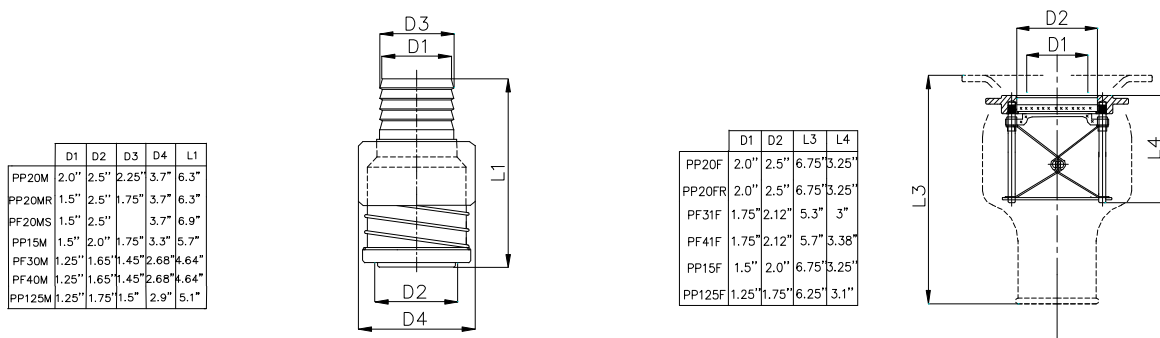
Všetky náhradné diely a nástroje musia byť uchytené buď za jazdcovým a / alebo spolujazdcovým sedadlom alebo pod jazdcovým a / alebo spolujazdcovým sedadlom.

Priestor a sedadlo cestujúceho v otvorenom automobile nesmie byť v žiadnom prípade znovu zakryté.

9.4. Proces doplňovania paliva.

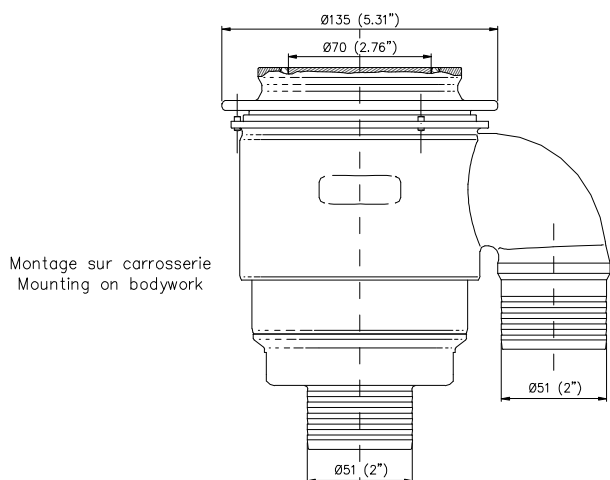
Štandardné spojenie:

- V prípade štandardného
.....
vybavený uzatváracím systémom, zaisťujúcim nepriepustnosť.

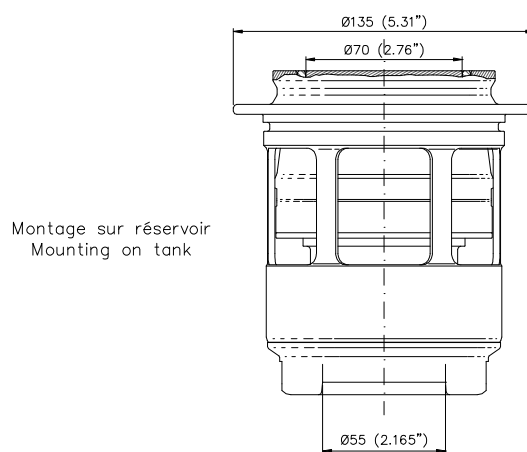


Prise femelle / Push pull series female

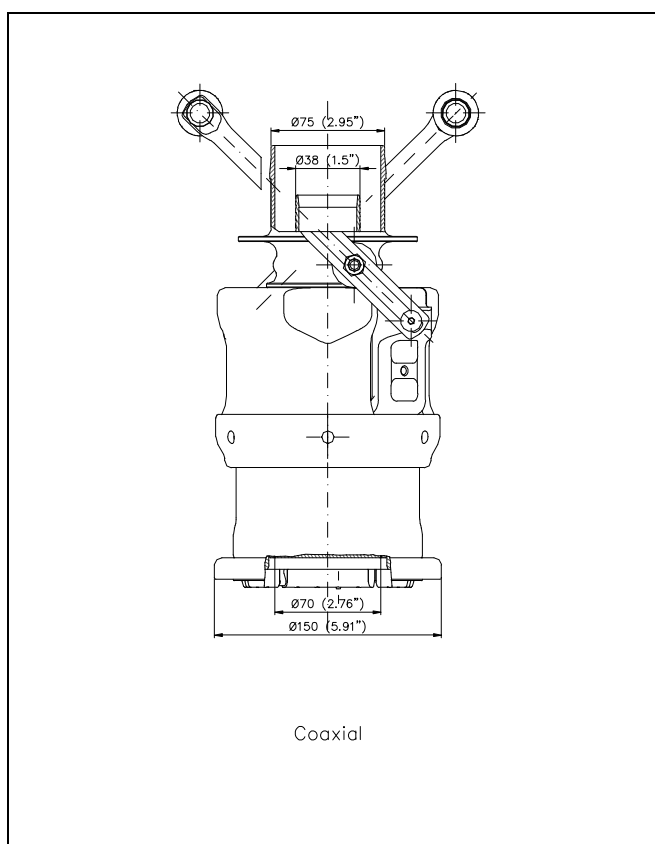
Obrázok 252–5 (verzia A) Zasunúť/vytiahnuť dielce – samec / samica



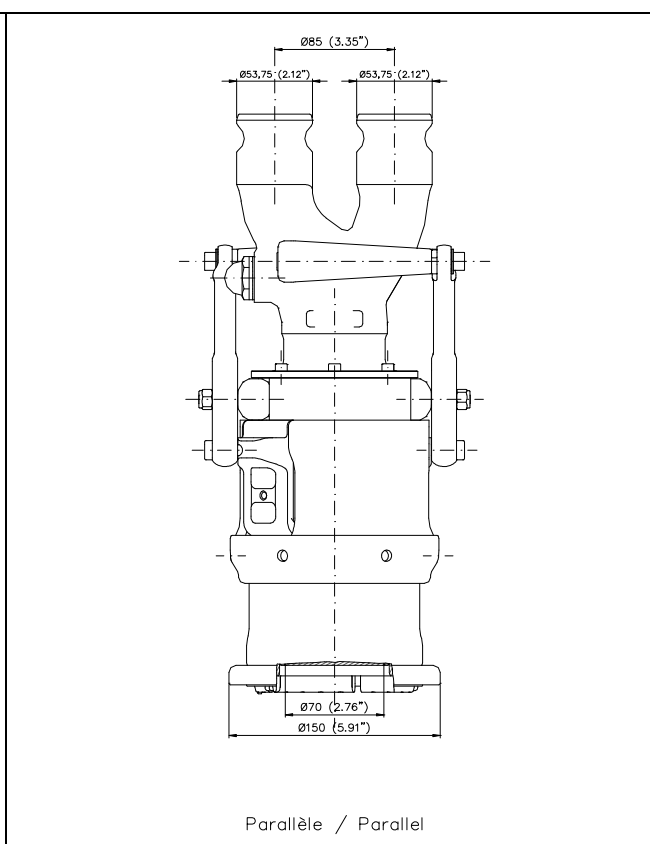
Montáž na karosériu



Montáž na nádrž



Koaxiálne



Paralelné

Obrázok 252-5 (verzia B) Spojka samec

ČLÁNOK 253 / 2010 – BEZPEČNOSTNÉ VYBAVENIE (Skupina N, A, B, SP.).

KAPITOLA 5. DODATOČNÉ UCHYTENIE.

Najmenej dve dodatočné bezpečnostné uchytenia musia byť namontované na každej kapote. Pôvodné zámky sú buď vyradené z činnosti, alebo odstránené.

***Použitie:**

Doporučené pre skupinu „N“, povinné pre všetky ostatné skupiny.

Ďalšie veci, prevážané vo vnútri vozidla (náhradné koleso, skrinka s náradím atď.) musia byť riadne upevnené.

6.2. Montáž.

Je zakázané uchytenie popruhov k sedadlám alebo k ich držiakom.

.....
Pokiaľ je to možné mal by byť použitý pôvodný upevňovací bod, montovaný výrobcom vozidla na stĺpik „C“.

Upevňovacie body, ktoré zvierajú s vodorovnou rovinou uhol väčší nesmú byť použité

V tomto prípade musia byť ramenné popruhy štvorbodových

8.3.2.6. Montáž klietky do skeletu / karosérie.

Minimálne body montáže sú:

.....

Pre vozidlá homologované od 01.01.2007, plocha 120 cm² musí byť dotyková plocha medzi vystužovacou doskou a skeletom.

Príklady podľa obrázkov 253–50 až 253–56.

Pre **obrázok 253–52**, vystužovacia doska nemusí byť nevyhnutne privarená na skelet.

Upevňovacie skrutky musia mať minimálny priemer M 8 a minimálnu akosť 8.8 (norma ISO).

Spoje musia byť samo istiace alebo prislúchajúce k poistnej podložke.

Povinné od 01.01.2010:

Uhol medzi 2 skrutkami (meraný od osi rúrok v rovine montážnych pätičiek, pozri obrázok 253–50) nesmie byť menší ako 60°.

14.3. Starnutie nádrží.

Starnutie bezpečnostných nádrží spôsobuje po piatich rokoch rozsiahle zníženie ich fyzikálnych vlastností.

Žiadna nádrž nesmie byť používaná viacej ako päť rokov od dátumu výroby, pokiaľ nebola preverená a znovu schválená výrobcom na ďalšie obdobie maximálne dvoch rokov.

Kontrolné okienko vyrobené z nehorľavého materiálu, musí byť namontované na kryte nádrže, FT3 1999, FT3.5 alebo FT5 pre prípadnú kontrolu dátumu skončenia ich životnosti.

KAPITOLA 16. SEDADLÁ, UPEVNENIE, DRŽIAKY.

Pokiaľ je zmenené pôvodné upevnenie alebo držiaky, nové diely musia byť buď schválené pre toto

.....

6. Ak je umiestnená poduška medzi homologovaným sedadlom a jazdcom, maximálna hrúbka tejto podušky je 50 mm.

Všetky sedadlá posádky homologované FIA (štandard 8855–1999 alebo štandard 8862/2009), ktoré nie je dovolené upravovať.

.....

ČLÁNOK 254 / 2010 – ZVLÁŠTNE PREDPISY PRE PRODUKČNÉ VOZIDLÁ (Skupina „N“).

KAPITOLA 6.

6.1. Motor.

Ochranné kryty motora vyrobené z plastických materiálov, ktorých účelom je zakryť

.....

- ***Výfuk:**

Je možné odstrániť vnútrajšok pôvodného tlmieča, alebo upraviť výfuk od prvého tlmieča smerom k vyústeniu, maximálne vonkajšie priemery potrubia sú rovnaké ako rozmery rúrky umiestnenej pred prvým tlmiečom (**bod 328o homologované od 01.01.2010** a homologačného listu skupiny „N“).

.....

- a. ***pre preplňované motory:**

Nominálny zdvihový objem valcov je obmedzený na 2 500 cm³ maximálne.

Zariadenie pre preplňovanie

.....

Maximálny priemer prívodu vzduchu do kompresora musí byť **33** mm.

Tento rozmer musí byť dodržovaný v dĺžke minimálne 3 mm merané po prúde plniaceho.....

.....

Tento priemer musí byť zachovaný bez ohľadu na teplotné stavy.

Vonkajší priemer restriktora na úrovni hrdla musí byť menší ako **39** mm a musí byť dodržovaný v dĺžke 5 mm na každú stranu od osi prechádzajúcou stredom najužšieho vnútorného priemeru.

.....

6.3. Zavesenie.

Nastavovanie zmeny pruženia a tlmenia z kabíny je zakázané.

- **Silentbloky:**

Silentblok môže byť nahradený s novým silentblokom, ktorého tvar je ľubovoľný a maximálna tvrdosť je 80 Shore – typ A.

ČLÁNOK 254A / 2010 – ŠPECIÁLNE PREDPISY PRE SUPER 2000 – RALLYE

5.1.1. Prívod paliva a elektronika.

a. **Variabilná geometria** nasávacích a výfukových potrubí je zakázaná.

e. **Riadiaca jednotka (ECU).**

Akýkoľvek elektronický riadiaci pomocný systém, (ako

Každý iný snímač je zakázaný.

Nezávislý navigačný systém "tripmaster" môže byť používaný, jeden samostatný voliteľný snímač rýchlosti môže byť pridaný na jedno z poháňaných kolies, ale nasledovné body musí byť rešpektované:

– všetky drôty, buď pripojené

–

– všetky tieto drôty musia byť spojené do nezávislého zväzku, identifikovateľného jeho farbou, a **akékoľvek** smerovanie musí byť oddelené a odlišné od používaných druhých pripojení.

– nesmie tam byť žiadne spojenie medzi spolujazdcovým konektorom zobrazovacieho systému

.....
limitovaným na 8 500 otáčok / min.

Vhodný samostatný navigačný systém, je možné integrovať do funkcie "tripmaster" do riadiacej jednotky motoru (ECU) a pripojiť na novú na spolu jazdcovú prístrojovú dosku.

Optické senzory na meranie rýchlosti vozidla sú zakázané nech by bolo ich umiestnenie akékoľvek.

5.1.4. Časti motora.

a. **Hlava valcov.**

Materiál a hrúbka tesnenia hlavy valca sú ľubovoľné.

b. **Časovanie (zdvih a predpis pre zdvih ventilu).**

- Variabilné časovacie systémy sú

- Remenice pre pohon vačkového hriadeľa sú ľubovoľné za podmienky že pôvodné remene pohonu a / alebo reťaze **homologované v Super 2000–Rallye Kit Variant sú používané**,

5.4. Riadenie.

a. **Riadiaci mechanizmus** (skriňa a hrebeň).

Len homologované dielce v

d. **Posilňovanie.**

Hnacia remenica a umiestnenie hydraulického

.....
Hydraulické čerpadlo posilňovania riadenia môže byť nahradené elektrickým čerpadlom posilňovania riadenia (**a naopak**), za predpokladu, že toto elektrické čerpadlo je namontované na niektorom sériovom vozidle a je bežne v predaji.

5.7.3 Interiér.

a. **Sedadlá.**

- predné sedadlá môžu byť posunuté smerom

b. **Prístrojová doska.**

Vybavenie umiestnené pod prístrojovou doskou a

.....
s obrázkom číslo 255–7).

Prístrojová doska homologovaná v Super 2000–Rallye Kit variant môže byť použitá.

c. Dvere – bočná výplň.

- Je povolené odstrániť zvukovo–izolačný materiál z dverí, za predpokladu, že sa nezmení tvar dverí.
- Je povolené
-
- Bočná ochrana výplne vyrobená z kompozitného materiálu, homologovaného ako VO Super 2000–Rallye.

Pre účel montáže chrániacej peny proti bočným nárazom, je povinné použiť nasledovnú, úplnú homologáciu vo VO Super 2000–Rallye:

Prispôsobenie vnútorného dielca dverí.

Bočné okná z polykarbonátu (minimálna hrúbka 4 mm).

Musí byť možné tieto okná vymontovať bez použitia nástrojov.

Dvere orezať (6 – vrstiev karbón alebo karbón–kevlar).

Minimálny objem peny 60 litrov (pozri názov dokumentu: Špecifikácia peny dverí pre 2009).

použitie:

- povinné pre všetky vozidlá homologované po 31.12.2009,
- povinné pre všetky vozidlá od 01.01.2011 ďalej.

Zadné dvere:

- Ak pôvodné usporiadanie dverí nebolo upravované (vymontovanie bočnej ochrannej tyče), dverové panely môžu byť vyrobené:
 - z kovových plechov o hrúbke minimálne 0,5 mm,
 - z uhlíkového vlákna (kevlar) o hrúbke minimálne 1 mm,
 - alebo z iného pevného a nehorľavého materiálu o hrúbke minimálne 2 mm.

5.9. Palivový obvod.

a. Palivová nádrž.

Palivová nádrž musí byť homologovaná v rozšírení Super 2000–Rallye Kit Variant.

b. Palivové čerpadlá.

Palivové čerpadlá (**vrátane ich počtu**) sú ľubovoľné s podmienkou že sú namontované v palivovej nádrži.

ČLÁNOK 255 / 2009 – ZVLÁŠTNE PREDPISY PRE CESTOVNÉ VOZIDLÁ (skupina A)

5.1.8. Palivo a prívod vzduchu.

Je potrebné dodržať obrázky I a II (**obrázky III–K1 a III–K2 pre vozidlá homologované od 01.01.2010**) a homologačné listy skupiny „A“ / „B“.

Tiahlo akceleračného a jeho obal sú ľubovoľné.

5.1.16. Výfuk.

Musia byť dodržané obrázky III a IV (**obrázky III–K1 a III–K2 pre vozidlá homologované od 01.01.2010**) a homologačné listy skupiny „A“ alebo „B“.

Výfukové potrubie je ľubovoľné smerom k výstupu pod podmienkou, že nedôjde k prekročeniu

ČLÁNOK 260 / 2010 – ZVLÁŠTNÉ PREDPISY VOZIDIEL SKUPÍN „R“

| | | | | |
|---------|---|---|---|--|
| 327-a0 | | | | *SANIE (327a) |
| 327-a1 | X | X | X | <p>Sacie potrubie: Pôvodné. Náčrt II. (Obrázok III-K2 pre vozidlá homologované od 01.01.2010) homologačný list skupiny „A“ musí byť dodržaný. Sacie potrubie môže byť upravované, zarovnávané, dolícované, zmenšený alebo upravený tvar opracovaním, s podmienkou, že je vždy možné spoľahlivo určiť pôvod sériového dielca.</p> |
| 603-d0 | | | | *OVLÁDANIE PREVODOVKY (603d) |
| 603-d1* | | X | X | <p>Sekvenčné alebo klasické prevedenie homologované vo VR (viacero typov je povolených). Ovládanie prevodovky musí byť homologované vo VR.</p> |
| 603-d1b | X | | | Kĺby spojenia prevodovky sú ľubovoľné (guľový kĺb nahrad' silent blokom). |
| 603-d2b | X | | | Schéma predlohy radenia prevodov pôvodného vozidla nemôže byť upravovaná. |
| 803-a0 | | | | BRZDOVÝ SYSTÉM (803a) |
| | | | | |
| 803-a2b | | X | X | <p>Zariadenie pre zoškrabovanie blata ktoré sa zhromažďuje na brzdové kotúče a / alebo kolesá môže byť pridané. Pre každú brzdu, jedno potrubie pre chladenie s maximálnym vnútorným priemerom 10 cm je povolené, alebo dve potrubia pre chladenie s maximálnym priemerom á 7 cm. Tento priemer musí byť dodržaný najmenej v 2/3 vzdialenosti medzi jeho vstupom a výstupom. Tieto potrubia môžu byť vyrobené z kompozitného materiálu. Len nasledovné montážne body sú povolené pre upevnenie potrubia privádzajúceho chladiaci vzduch k brzdám:</p> <ul style="list-style-type: none"> - pôvodné otvory v karosérii, napríklad po hmlových svetlách, môžu byť použité pre prívod chladiaceho vzduchu k brzdám, - pripojenie vzduchového potrubia k pôvodným otvorom v karosérii je ľubovoľné, za predpokladu, že tieto otvory zostávajú nezmenené, - keď vozidlo nemá žiadne pôvodné otvory, dva (2) kruhové otvory maximálneho priemeru 10 cm, alebo ekvivalentný prierez, môžu byť vyrobené v prednom nárazníku. - tieto potrubia nesmú byť pripevnené na držiak náboja. <p>Od 01.01.2011</p> <ul style="list-style-type: none"> - tieto potrubia môžu byť uchytené na skelet alebo na zavesenie, potrubia ale nesmú byť uchytené na držiak náboja. |
| 803-h0 | | | | RUČNÁ BRZDA (803h). |
| 803-h1 | X | X | X | <p>Pôvodná alebo homologovaná vo VR. Zariadenie blokovania ručnej brzdy môže byť vymontované za účelom umožnenia okamžitého uvoľnenia (fly-off ručnej brzdy). Od 01.01.2011: Je povolené k upravovať polohu systému hydraulikkej ručnej brzdy, za predpokladu , že zostáva v polohe homologovanej v skupine R (na strednom tuneli ...).</p> |

| | | | |
|--------|---|---|---|
| 900–e0 | | | SPODNÁ OCHRANA (900e) |
| 900–e1 | X | X | <p>Montáž spodných krytov je povolená len v rallye, za predpokladu, že tieto sú skutočne ochrana ktorá rešpektuje svetlú výšku, ktoré sú odstrániteľné a ktoré sú navrhnuté výhradne a konkrétne za účelom chrániť nasledovné dielce: motor, chladič, zavesenie, prevodovka, nádrž, prevody, riadenie, výfuk, a fľaše hasiaceho systému.</p> <p>Spodné kryty môžu byť rozšírené na celú šírku spodného dielca predného nárazníka len pred osou predných kolies.</p> <p>Tieto kryty musia byť vyrobené buď zo zliatiny hliníka alebo z ocele a musia mať minimálnu hrúbku 3 mm.</p> <p>Od 01.01.2011: ochranný bočný panel: je povolený použiť karbón alebo Kevlar, za predpokladu, že len jedna vrstva tkaniva je použitá nanosená na viditeľný povrch dielca. Len bočný ochranný panel môže obsahovať viacero vrstiev Kevlaru. Od 01.01.2011: Ochrana palivovej nádrže môže byť vyrobená z viacerých vrstiev vlákna Kevlaru, karbónu alebo skleneného vlákna. Plastové dielce krytov umiestnené pod karosériou (ovievané prúdom vzduchu) môžu byť odstránené.</p> |

| | | | |
|------------------|---|---|---|
| 901 – výber 0 | | | ĎALŠIE VNÚTORNÉ PRÍSLUŠENSTVO (901 výber) |
| 901– výber 5b | X | X | <p>Prístrojová doska a stredový panel musia zostať pôvodné.</p> <p>Obloženie umiestnené pod prístrojovou doskou a ktoré nie je jej časťou môže byť odstránené. Je povolené odstrániť dielec stredového panelu ktorý vôbec neobsahuje kúrenie rovnako ako prístroje (podľa obrázku 255–7).</p> <p>Prevýšenia prístrojovej dosky môžu byť upravované ale úprava musí byť homologovaná vo VR. Prídavné panely pre prístroje a / alebo prepínače môžu byť z kompozitného materiálu.</p> <p>Od 01.01.2011: Homologovaná prístrojová doska vo VR môže byť použitá.</p> |

| | | | |
|--------|---|---|---|
| 205-01 | | | SVETLÁ VÝŠKA (205). |
| 205-02 | X | X | Musí byť v každom okamihu väčšia ako hodnota uvedená na homologačnom liste. |

| | | | |
|-------|---|---|--|
| 304-1 | | | PREPLŇOVANIE (304) |
| 304-2 | X | | <p>Turbokompresor: Pôvodné preplňovanie alebo preplňovanie homologované vo VR musí byť dodržané. Nie je povolené k pôvodnému ďalšie paralelné preplňovanie. V prípade dvojstupňového preplňovania, restriktor sa musí nachádzať proti prúdu pred turbokompresorom, v smere prúdenia vzduchu. Maximálny vnútorný priemer restriktora je 29 mm a vonkajší priemer je 35 mm, v podmienkach stanovených v kapitole 255.5.1.8.3. Tento priemer môže byť kontrolovaný kedykoľvek bez oznámenia. V prípade motoru s dvojicou paralelných kompresorov, každý kompresor je obmedzený restriktorom s maximálnym vnútorným priemerom 20,5 mm, a maximálnym vonkajším priemerom 26,5 mm, za podmienok stanovených v kapitole 255.5.1.8.3. Skríňa turbokompresora alebo turbokompresory môžu byť upravované opracovaním alebo pridaním materiálu za účelom namontovania restriktora (obrázok 254-4), táto úprava musí byť homologovaná vo VR.</p> |
| 304-3 | | X | <p>Turbokompresor: Pôvodné preplňovanie alebo preplňovanie homologované vo VR musí byť dodržané. Nie je povolené k pôvodnému ďalšie paralelné preplňovanie. V prípade dvojstupňového preplňovania, restriktor sa musí nachádzať proti prúdu pred turbokompresorom, v smere prúdenia vzduchu. Maximálny vnútorný priemer restriktora je 32 mm a vonkajší priemer je 38 mm, za podmienok stanovených v kapitole 255.5.1.8.3. Tento priemer môže byť kontrolovaný kedykoľvek bez oznámenia. V prípade motoru s dvojicou paralelných kompresorov, každý kompresor je obmedzený restriktorom s maximálnym vnútorným priemerom 22,6 mm, a maximum vonkajším priemerom 28,6 mm, v podmienkach stanovených v kapitole 255.5.1.8.3. Skríňa turbokompresora alebo turbokompresory môžu byť upravované opracovaním alebo pridaním materiálu za účelom namontovania restriktora (obrázok 254-4), táto úprava musí byť homologovaná vo VR.</p> |

| | | | |
|-------|---|---|---|
| 321-0 | | | HLAVA VALCOV (321) |
| 321-1 | X | X | <p>Pôvodná, len povolené úpravy v rozsahu: 1. Zarovnanie tesniacej plochy maximálne 1 mm, pre prispôsobenie kompresného pomeru (pozri 310-0). 2. Opracovanie prechodu vačky. 3. Obrábanie kanálu nasávania a výfuku do 20 mm merané od príruby. 4. Obrázky I. a III. (Obrázky III-K1 a III-L1 pre vozidlá homologované od 01.01.2010) homologačného listu musia byť dodržané. Je povolené uzatvoriť nepoužívané otvory v hlave motora, pokiaľ jediným cieľom tejto operácie je ich uzatvorenie.</p> |

| | | | |
|---------|---|---|--|
| 327-a0 | | | SANIE (327a) |
| 327-a1* | X | X | <p>Sacie potrubie: Pôvodné. Náčrt II. (Obrázky III-K2 pre vozidlá homologované od 01.01.2010) homologačného listu skupiny „A“ musí byť dodržaný. Sacie potrubie môže byť upravované, dolícované, zmenšený alebo upravený tvar opracovaním, s podmienkou, že to je vždy možné spoľahlivo určiť pôvod sériového dielca.</p> |

Divízia 3 / Divízia 3A – Autokrosovú jednosedadlovú vozidlá.

Vozidlá so štyrmi kolesami konštruované a postavené špeciálne pre preteky autokrosu. Musia mať pohon na 2 alebo 4 kolesá. Musia zodpovedať ďalej uvedenému článku 5.

***Divízia TAX: Turistické vozidlá.**

4 – kolesové vozidlá postavené špeciálne pre účasť v Autokrose. Vozidlá musia mať 2 – alebo 4 – kolesový pohon. Musia spĺňať kapitolu 5 uvedenú ďalej.

1.5.2. Rádiové spojenie je povolené.

2.3. Sedadlo, upevnenie a držiaky sedadiel.

Všetky sedadlá posádky musia byť homologované FIA (štandard 8855–1999 **alebo štandard 8862–2009**) a nesmú byť menené (pozri technický list číslo 12)..

Vymedzená životnosť pre používanie je 5 rokov od dátumu

.....

KAPITOLA 3. Povolené zmeny a predpisy pre vozidlá Divízie 1, Divízie 1A a Divízie 2, navyše ku kapitole 2.

3.1. Minimálne hmotnosti.

Hmotnosť vozidla bude overovaná s jazdcom s jeho úplnou pretekárskou výstrojom vo vozidle so zvyškom kvapalín v danom okamihu vážená.

Hmotnosť musí byť podľa nasledovnej tabuľky:

| | | | | |
|----|-----------------------|----|-----------------------|----------------|
| do | 1 000 cm ³ | | | 770 kg |
| od | 1 000 cm ³ | do | 1 400 cm ³ | 860 kg |
| od | 1 400 cm ³ | do | 1 600 cm ³ | 950 kg |
| od | 1 600 cm ³ | do | 2 000 cm ³ | 1100 kg |
| od | 2 000 cm ³ | do | 2 500 cm ³ | 1 130 kg |

.....

3.2.1. Karoséria.

Tvar pôvodnej karosérie musí byť zachovaný, okrem blatníkov a povolených aerodynamických prvkov. Ozdobné pásky, lišty atď., môžu byť odstránené.

Pôvodné miesto pre náhradné koleso (priehľbeň náhradného kolesa) môže byť nahradená plochou z oceľového plechu tej istej hrúbky ako pôvodná podlaha.

Stierače predného skla sú ľubovoľné, ale aspoň jeden musí byť fungujúci.

3.2.2. Skelet karosérie – šasi.

Sériový skelet karosérie a šasi musí zostať zachovaný, ale pôvodná štruktúra môže byť zosilnená podľa článku 255–5.7.1.

Len pre Divíziu 1 a Divíziu 2.

Karoséria môže byť menená podľa obrázku 279–1.

Všetky merania sú robené vzhľadom k stredu prednej nápravy a zadnej nápravy homologovanej karosérie.

Pridané materiály musia byť kovové a privarené ku karosérii.

Za účelom vloženia katalyzátora, je povolené vytvoriť dutinu z vonku stredového tunela ako je nakreslené na obrázku 279–2.

Len pre Divíziu 2.

Podlaha pod zadnými sedadlami môže byť zodvihnutá do 100 mm.

Oceľový plech použitý pre túto úpravu musí mať tú istú hrúbku ako pôvodná podlaha.

3.3.1. Predné aerodynamické zariadenie pre Divíziu 1 a 1A a 2.

3.4. Motor.

Pre Divíziu 1A je objem motora obmedzený na 1 600 cm³.

.....

Divízia 1 / Divízia 2:

Minimálne 50% dĺžky bloku motora (pre pozdĺžny motor) alebo šírky bloku motora (pre priečny motor) musí byť uložená pred rovinou prechádzajúcou osou predných kolies.

Pri riešení každého výrobného problému, rozmer predpísaný v tejto kapitole bude mať tolerancia +/- 10 mm týkajúcej sa minimálne 50% dĺžky alebo šírky bloku motoru.

- 4.3. Bočná ochrana.**
Je tvorená kompozitnými štruktúrami
.....
plochami predných a zadných kolies.
Priestor medzi touto ochranou a karosériou musí byť úplne uzatvorený.
- 4.4. Karoséria.**
Autokrosovú jednosedadlovú vozidlá sú s uzatvorenou karosériou.
Musí byť dobre vyrobená, nesmie mať provizórny charakter.
Nesmie mať žiadne ostré hrany alebo uhly alebo ostré dielce, hrany alebo uhly musia vhodne zakončené s polomerom nie menším ako 15 mm.
Maximálne rozmery sú:
- šírka 2010 mm
 - dĺžka 3900 mm
- Predná a bočná karoséria musí byť vyrobená
.....
- 4.5. Priestor pre posádku.**
Šírka priestoru pre posádku meraná
.....
nad prilbou jazdca, pripútaného v normálnej polohe pre riadenie s prilbou na hlavu.
Nad jazdcom je **povinný** pevný strešný panel.
.....
- 4.6. Hmotnosť.**
Hmotnosť vozidla, bez jazdca a s kvapalinami zostávajúce v čase v ktorom je meranie uskutočňované, musí zodpovedať kedykoľvek v priebehu pretekov nasledujúcej tabuľke podľa počtu a objemu valcov, spôsobu plnenia a počtu poháňaných náprav:
.....
- 4.10. Riadenie.**
Systém je ľubovoľný.
Volant riadenia musí byť vybavený rýchlo uvoľňovacím zariadením v súlade s článkom 253–6 prílohy „J“.
- 4.12. Nádrže na palivo, olej a chladiacu kvapalinu.**
Musia byť oddelené od priestoru pre posádku priečkou, aby v prípade rozliatia alebo netesnosti nádrže nedošlo k prieniku kvapaliny. To platí tiež pre palivovú nádrž, vzhľadom k motorovému priestoru a výfukovému systému.
Palivová nádrž musí byť v súlade s článkom 253–14 prílohy „J“ a nachádzať sa za sedadlom.
Musí byť namontovaná v dostatočne chránenom
.....
- 4.17. Zadné svetlo.**
Všetky vozidlá musia mať varovné červené svetlo typu hmlovka (žiarovka minimálne 21W), ktoré je zozadu dobre viditeľné. Musí byť namontované najmenej 1,15 m a najviac 1,5 m nad zemou.
Pretekár sediaci za volantom musí byť schopný toto svetlo kedykoľvek zapnúť.
Zadné svetlá vybavené LED sú povolené (**pozri technický list FIA číslo 19**).
- 4.22. Sedadlo pretekára.**
Je doporučené kompletne sedadlo homologované FIA (štandard 8855–1999 alebo štandard 8862–2009).
Nesmie byť upravované.
Pre sedadlá v súlade so štandardom FIA, 8855–1999 (**8862–2009**) vymedzenú životnosť pre používanie je 5 rokov od dátumu od ich výroby uvedenom na povinnom štítku.
.....
- 4.23. Prevody.**
Diferenciály s elektronickým, pneumatickým alebo hydraulickým ovládaním preklzu, ktoré sú nastaviteľné jazdcom pokiaľ je vozidlo v pohybe sú zakázané.
Všetky vozidlá musia byť vybavené spiatočným prevodom, ktorý musí byť ovládaný z priestoru pre posádku a umožňovať ovládanie jazdcom sediacim v sedadle.

KAPITOLA 5. PREDPISY PRE VOZIDLÁ DIVÍZIA TAX (Turistický Autokros).

Tieto vozidlá musia vyhovovať predpisom pre divíziu 1 Rallyecross, s nasledovnými výnimkami.

1.5. Rádiová a / alebo zvuková komunikácia medzi jazdcom a hociktorou osobou a / alebo zariadením je zakázaná pokiaľ sa vozidlo pohybuje po trati.

3.1. Minimálna hmotnosť.

V závislosti na ich objemovom výkone, vozidlá musia vážiť minimálne:

| | | | | |
|----|-----------------------|----|-----------------------|----------|
| do | 1 000 cm ³ | | | 670 kg |
| od | 1 000 cm ³ | do | 1 400 cm ³ | 760 kg |
| od | 1 400 cm ³ | do | 1 600 cm ³ | 850 kg |
| od | 1 600 cm ³ | do | 2 000 cm ³ | 930 kg |
| od | 2 000 cm ³ | do | 2 500 cm ³ | 1 030 kg |
| od | 2 500 cm ³ | do | 3 000 cm ³ | 1 110 kg |
| od | 3 000 cm ³ | do | 3 500 cm ³ | 1 200 kg |
| od | 3 500 cm ³ | do | 4 000 cm ³ | 1 280 kg |
| od | 4 000 cm ³ | do | 4 500 cm ³ | 1 370 kg |

3.6. Motor.

Motor je ľubovoľný, ale blok motor musí pochádzať z modelu vozidla tej istej pôvodnej registrovanej obchodnej značky vozidlá pôvodnej karosérie.

Motor musí byť uložený v pôvodnom motorovom priestore.

Usporiadania s dvoma motormi nie sú povolené, ak nie sú takto homologované.

Variabilné časovanie ventilov nie je povolené.

Variabilná dĺžka sacieho potrubie je zakázaná.

Titán nie je povolený, okrem v ojníc, ventilov, sediel ventilov a tepelných štítov.

Používať magnézium nie je povolené na pohyblivé dielce.

Používať akýchkoľvek keramických konštrukčných prvkov je zakázané.

Vnútorne a / alebo vonkajšie striekanie alebo vstrekovanie vody alebo akejkoľvek inej látky akéhokoľvek zloženia je zakázané (okrem paliva pre normálne spaľovanie v motore).

Používanie karbónu alebo kompozitných materiálov je obmedzené na spojky a nenamáhané kryty alebo rúry.

Len priame mechanické spojenie medzi pedálom škrtiacej klapky a regulátorom zaťaženia motora je povolené.

Tunely používané pre prechod výfuku musia zostať otvorene smerom k vonkajšku najmenej v dvoch tretinách ich dĺžky.

Vyústenie výfuku ktoré smeruje dolu je zakázané